

A portrait of Michel Labardin, a middle-aged man with a receding hairline, smiling warmly. He is wearing a dark grey suit jacket, a white dress shirt, and a patterned tie. The background is a blurred outdoor setting with greenery and a crowd of people.

**MICHEL  
LABARDIN**

ÉLECTIONS MUNICIPALES  
15 MARS 2020

**AIMER**  
GRADIGNAN  
& **LA VIE**  
QUI VA AVEC

**PROGRAMME**

# AIMER GRADIGNAN & LA VIE QUI VA AVEC



## BIOGRAPHIE

**Michel Labardin** est Maire de Gradignan depuis janvier 2003, actuellement Vice-Président de Bordeaux Métropole en charge des transports de demain.

Issu d'une famille de producteurs de fruits et légumes en Lot-et-Garonne, très engagée dans la vie professionnelle, syndicale et mutualiste de l'agriculture régionale, il a été très tôt imprégné du sens de l'engagement et de l'attention aux questions environnementales.

Après des études universitaires en économie et en éducation spécialisée, il obtient le diplôme de l'École des Hautes Études en Santé Publique de Rennes. Il exerce son activité dans le secteur médico-social, comme directeur général de l'Institut Don Bosco à Gradignan, gestionnaire d'établissements spécialisés en Nouvelle Aquitaine s'adressant à des publics en difficultés sociales ou porteurs de handicaps.

Lecteur d'essais et de romans sociétaux, amateur de voyages, père de quatre enfants, Michel Labardin habite Gradignan depuis 1977, successivement résidence Barthez, puis dans le quartier des Grands Bois et aujourd'hui le quartier d'Ornon. Son épouse exerce les fonctions de direction d'un établissement de l'Éducation Nationale.

Madame, Monsieur,

Nous nous reconnaissons tous dans les valeurs de Gradignan : un cadre de vie exceptionnel composé d'espaces naturels omniprésents, de quartiers équilibrés et accessibles, dotés de commerces de qualité, un centre-ville emblématique et magnifiquement rénové. Aménager le territoire de Gradignan est un engagement quotidien, fruit d'une vision de long terme, mené patiemment, obstinément.

Notre vie quotidienne dans un tel environnement naturel et humain, notre assurance de vivre sur un territoire paisible, engage notre responsabilité, celle de préserver, sauvegarder et embellir ce patrimoine commun.

Le programme que je vous présente aujourd'hui, avec les femmes et les hommes qui m'accompagnent, traduit cette farouche volonté de préserver notre qualité de vie. Comme il y a 6 ans, je vous propose un nouveau contrat de mandature, précis, réaliste, pour aller encore plus loin dans une démarche dont nous rendrons compte régulièrement.

Le monde change et nous devons nous adapter, sans perdre nos valeurs. Notre responsabilité d'élus locaux, acteurs de proximité, n'est pas anodine : gagner de nouveaux espaces naturels, végétaliser des espaces verts de quartier, réintroduire une agriculture maraîchère, soutenir les pratiques respectueuses de notre environnement et de notre santé, tels sont les enjeux au cœur de nos préoccupations.

GRADIGNAN  
LA VILLE  
À PARC(S)  
& À PART

Je vous propose également d'apaiser nos quartiers en renforçant nos mobilités, dont le tramway sera l'épine dorsale et le symbole, mais aussi de préparer ensemble les équipements sportifs, culturels et scolaires à destination des générations futures au sein de nouveaux lieux d'habitat en cœur de ville.

Ici, l'esprit de village se transmet à tout nouvel habitant, entre amis, entre voisins, entre professionnels, au sein des associations. Je tiens à encourager tout ce qui crée du lien et anime le quotidien pour toutes les générations, des plus petits aux adolescents, étudiants, familles, aînés. Je souhaite que Gradignan continue à être une ville que l'on choisit car il fait bon y élever ses enfants. Je vous propose de renforcer nos solidarités, notre tissu économique pour faciliter l'accès à emploi, et de contribuer à assurer notre sécurité au quotidien.

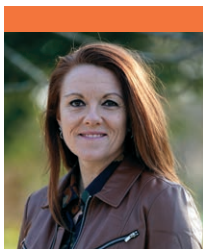
Je vous propose de le faire dans le dialogue, l'écoute, la modération, la bienveillance et la confiance mutuelle.

*Je compte sur vos encouragements et votre confiance. Ce fut un honneur d'être votre maire durant 6 ans et je pourrais demain avec la même passion, poursuivre ensemble à aimer Gradignan et la vie qui va avec !*  
Michel Labardin



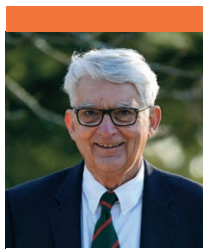
**Michel LABARDIN**

Maire sortant  
Directeur  
Ets médico-sociaux  
ORNON



**Karine ROUX-LABAT**

Responsable  
informatique  
MALARTIC



**Jean-Bernard LATOUR**

Cadre Industrie  
Pharmaceutique  
Retraité  
ROCHEFORT



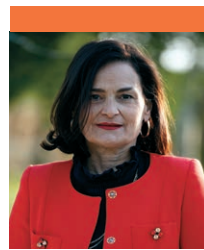
**Annie BURBAUD**

Médecin  
CENTRE



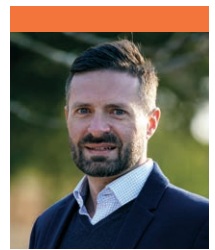
**Jean-Marie TROUCHE**

Cadre Industrie  
aéronautique  
Retraité  
CENTRE



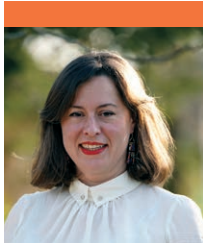
**Isabelle JARDRY**

Mandataire  
immobilier  
CANTARANNE



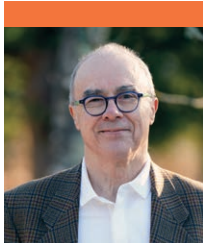
**Vincent LARRUE**

Responsable  
d'exploitation  
CATOY



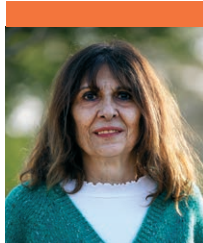
**Stéphanie ORTOLA**

Urbaniste  
CHARTREZE



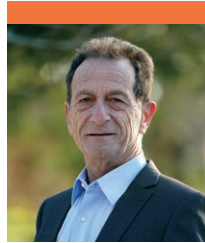
**Ricardo GONZALEZ**

Imprimeur  
Retraité  
MALARTIC



**Sana SUKKARIE**

Retraîtée de  
l'enseignement  
supérieur  
CENTRE



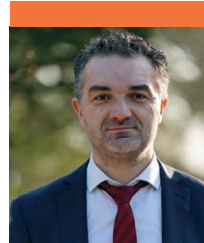
**Gérard FABIA**

Artisan bois  
et charpente  
LOUSTALOT



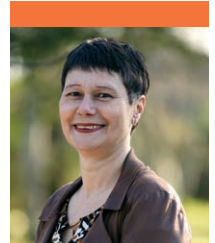
**Valérie MORIN**

Artiste  
plasticienne  
MALARTIC



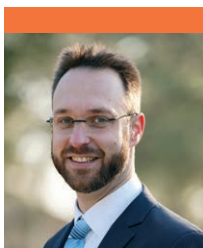
**Fabien LECUYER**

Cadre  
secteur privé  
ORNON/ANDUCHE



**Marie-Line LAMOTTE**

Gestionnaire  
administrative  
CANTARANNE



**Rémi DACCORD**

Créateur d'entreprise  
transition énergétique  
MOULINEAU



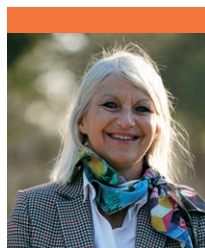
**Vanessa PALACIOS-TOUMI**

Coach sportif  
MANDAVIT



**Philippe BEAUTÉ**

Cadre commercial  
HAUT-VIGNEAU



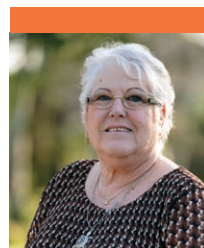
**Christine BAUDON**

Consultante  
Formatrice  
BENEDIGUES



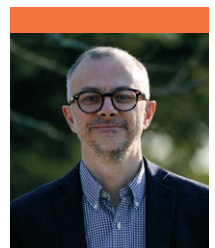
**Nicolas LEMARCHAND**

Préventeur risques  
professionnels  
LANGE



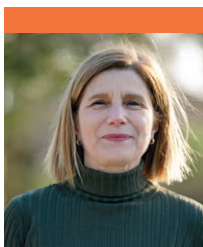
**Josiane DEGERT**

Conseillère de vente  
Retraîtée  
BARTHEZ



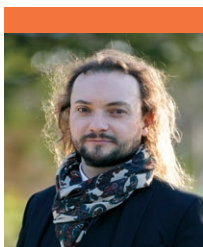
**Franck BONADEI**

Consultant  
logistique  
CENTRE



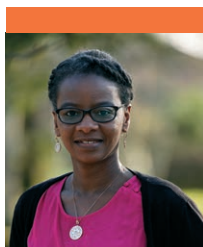
**Claire RIVENC**

Enseignante,  
Université  
de Bordeaux  
ORNON



**Ludovic BOURDON**

Comédien,  
Producteur  
de spectacles  
MALARTIC



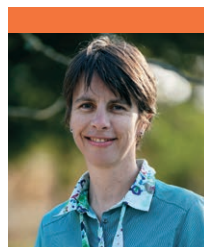
**Hadidjatou ALIOUM**

Cadre de la  
fonction publique  
MALARTIC



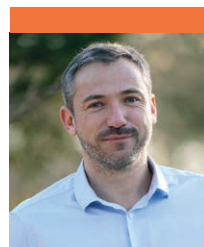
**Thierry DROUET**

Cadre bancaire  
FAVARD



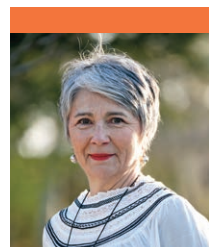
**Anne HEGUITCHOUSSY**

Fonctionnaire  
Éducation Nationale  
CENTRE



**Olivier DELHOMME**

Chef d'entreprise,  
économie numérique  
LANGE



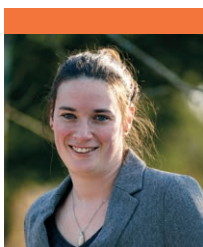
**Dominique ALLANT-REDIN**

Professeure  
de danse  
MONJOU/  
ST GERY



**Guy BALCON**

Gérant de société  
Retraité  
POTERIE



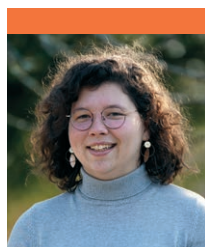
**Tiffany SIROUX**

Professeure  
des écoles  
CHAUT



**Jean-Jacques THÉAU**

Militaire  
Retraité  
TROIS TOURS/  
NAUDET



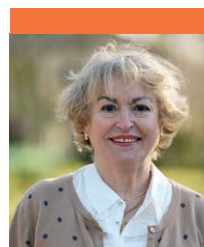
**Hannah OLIVETTI**

Étudiante  
BENEDIGUES



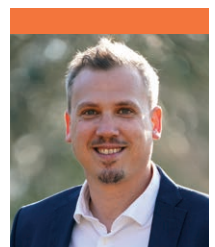
**Pierre VIVION**

Consultant  
Patrimoine  
MALARTIC



**Emilia ALLOIX**

Retraîtée,  
Secteur bancaire  
CANTELOUP



**Thomas BIDEAU**

Conseiller en  
recrutement  
CATOY



Le capital vert de Gradignan est un héritage précieux qui a été transmis, préservé et développé au fil des municipalités qui se sont succédé. La Maison de la Nature fête ses 40 ans, déjà ! Gradignan verdoyante n'est pas le fruit du hasard, mais le résultat d'une construction patiente et obstinée de la protection de l'environnement, de la biodiversité et des paysages naturels. L'écologie est un projet de vie à la fois engagé et réaliste qui guide notre action et se décline sur le long terme, et non simplement une bannière électorale.

## NOS RÉALISATIONS

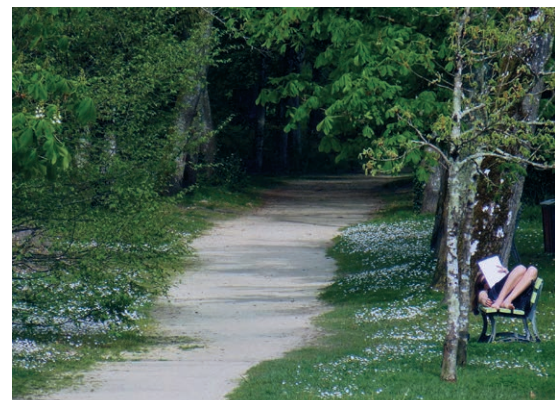
### DES ESPACES NATURELS VALORISÉS

- Accroissement des espaces naturels publics (23 148 m<sup>2</sup> acquis par la Ville en 6 ans).
- Plantations d'arbres dans les espaces verts et en alignement de voirie (près de 700 sujets).
- Création de cheminements doux (plus de 4 km de nouveaux sentiers pour les piétons et les cyclistes) et création de circuits de randonnées.
- Mise en valeur du parc éducatif « Le Verger-refuge » (espèces anciennes, Label Ligue de Protection des Oiseaux) en complément de la Maison de la Nature.
- Protection des zones humides entre la rue Saint François-Xavier et La Tannerie et création d'un cheminement le long de l'Eau Bourde (450 m).
- Création d'un îlot de fraîcheur : canal planté, arboretum sur la place Bernard Roumegoux.

### DÉVELOPPEMENT DURABLE

- Mise en œuvre de l'Agenda 21 n°2 : Haute Qualité de Ville.

- Zéro phyto : suppression de l'utilisation des produits chimiques pour le désherbage des parcs, jardins, trottoirs de la Ville. Remplacement par des procédés mécaniques.
- Ville-pilote au niveau départemental pour l'accueil des tout-petits dans un environnement sain : le dispositif « RecoCrèches » mené avec l'Agence Régionale de Santé. Suppression des produits contenant des perturbateurs endocriniens. Limitation et choix de produits sains labellisés. Suppression des solvants dans la décoration et le mobilier. Veille sur la qualité de l'air.
- Remplacement des dispositifs d'éclairage par des LED : quatre gymnases, foyer Saint-Géry, éclairage public (820 points lumineux).
- Travaux de rénovation et d'isolation thermique de l'école élémentaire Lange.
- Construction du nouveau centre technique municipal, un outil de travail sain et économe en énergie.
- Permanence mensuelle de conseil pour les particuliers : « Info-énergies » en Mairie.



Une nature toujours plus apaisante



Des tout-petits dans un environnement sain



Des actions en faveur de la biodiversité

20

C'est le nombre de parcs dans la commune. Le nouveau parc naturel et sportif de Pélissey, créé à l'entrée du quartier de Malartic, est le 20<sup>e</sup> !

50%

de produits bio ou de haute qualité (traçabilité assurée, circuits courts, labels...) sont servis dans les restaurants municipaux. Lutte contre le gaspillage alimentaire (60% de réduction des déchets).



### Témoignage

**Pierre Garcia**, Maître de conférence en arts plastiques.

Il a dirigé l'association agréée de protection de l'environnement « La société des amis de Navarosse » pendant 16 ans.

Habitant de Gradignan

À Gradignan, deux choses me semblent particulièrement remarquables en matière d'environnement.

D'une part, l'étendue des espaces verts. Je sais ce qu'il faut de vertu politique pour ne pas céder aux convoitises que suscitent ces territoires, et renoncer ainsi à la manne fiscale que représenterait leur urbanisation.

Et d'autre part, la qualité de l'aménagement de ces espaces. J'ai rarement vu un équilibre aussi heureux entre des secteurs jardinés et des milieux laissés à leur état naturel.

C'est offrir ainsi à tous une bien belle traduction du bien public. Et c'est pour moi un plaisir toujours renouvelé que de vivre dans un tel environnement.

Demain nous franchirons ensemble de nouvelles étapes à travers un grand investissement végétal pour préparer l'avenir de nos enfants.



## NOS PROPOSITIONS

### UN PROGRAMME DE PLANTATION AMBITIEUX

- Replantation dans les massifs forestiers de Mandavit et Cotor-Laburthe dans le cadre d'une convention de gestion avec l'Office National des Forêts.
- Replantation dans les parcs et les espaces verts publics de tous les quartiers.
- Création d'**îlots de fraîcheur** dans les quartiers et les cours d'école pour s'adapter au changement climatique, abaisser les températures et améliorer le confort.
- Plantations de **vergers en ville** : reconstitution des paysages avec des espèces anciennes d'arbres fruitiers, entretien et cueillette avec les habitants et les scolaires.
- Élaboration d'une charte de l'arbre, du paysage et des espaces naturels.

### LA PRÉSERVATION DE LA BIODIVERSITÉ

- **Labellisation LPO** (Ligue de Protection des Oiseaux) sur la totalité du territoire communal, identification et protection des espèces, plantation d'arbres et de haies favorisant l'habitat des oiseaux.
- Création de nouveaux espaces-refuges de biodiversité le long de l'Eau Bourde, plantation d'espèces mellifères, installation de nouvelles ruches.
- Extension des continuités écologiques pour favoriser la faune et la flore.
- Signature d'une **convention avec un berger** pour une gestion raisonnée et douce des espaces naturels avec un cheptel de moutons.
- Création d'un parc arboré avec des jeux d'enfants sur les espaces libérés par l'ancienne Maison d'Arrêt, à proximité immédiate du quartier Favard.
- Promotion de jardins familiaux dans les secteurs d'habitat.

### LA VALORISATION DE L'EAU BOURDE

- Poursuite d'acquisitions des berges de l'Eau Bourde et de ses affluents afin de profiter d'une balade continue.
- Extension du **périmètre de protection** « site inscrit, loi 1930 » de la Vallée de l'Eau Bourde pour sanctuariser définitivement les paysages remarquables.
- Protection des berges et des zones humides. Entretien des zones ombragées et des cheminements. Préservation de la faune aquatique.
- Entretien du patrimoine ancien : lavoirs, fontaines, cressonnières.
- Sensibilisation à l'environnement et éducation aux milieux naturels : à la Maison de la Nature, aux Vergers-Refuges et à l'Ecomusée de la Vigne et du Vin.
- Organisation de **Chantiers-Nature**. Nettoyage des berges de la rivière grâce à des méthodes douces, adaptées à ces milieux fragiles, lors de journées écocitoyennes.

### DES PAYSAGES DE NATURE CONFORTÉS

- Préservation intégrale des espaces naturels publics (forêt et parcs) avec maintien de **l'interdiction de construction** d'habitat.
- Affirmation de la singularité de la ville, avec un parc à moins de 500 m de chaque domicile, et 120 m<sup>2</sup> d'espaces verts publics par habitant.
- Reconstitution des allées d'arbres remarquables à Mandavit, Saint Albe, Château du Moulin d'Ornon... Renforcement des essences nobles : cèdres, pins parasol, tilleuls, platanes, séquoias...
- Aménagement de **paysages naturels** dans les opérations urbaines **du centre-ville** : plantation d'arbres, création d'îlots de fraîcheur, végétalisation des bâtiments, gestion de l'eau de pluie sur les parcelles.

“ Un grand investissement végétal ”

*À retenir...*

#### Une ferme maraîchère bio

sera créée et confiée à un jeune agriculteur qui va s'installer sur une propriété publique de 5,5 hectares. La production de légumes en méthode bio approvisionnera en circuit court l'ensemble des restaurants municipaux (écoles, crèches, foyers pour les seniors).

> *Renouer avec l'agriculture locale, développer la filière bio et consommer sur place.*

3 000

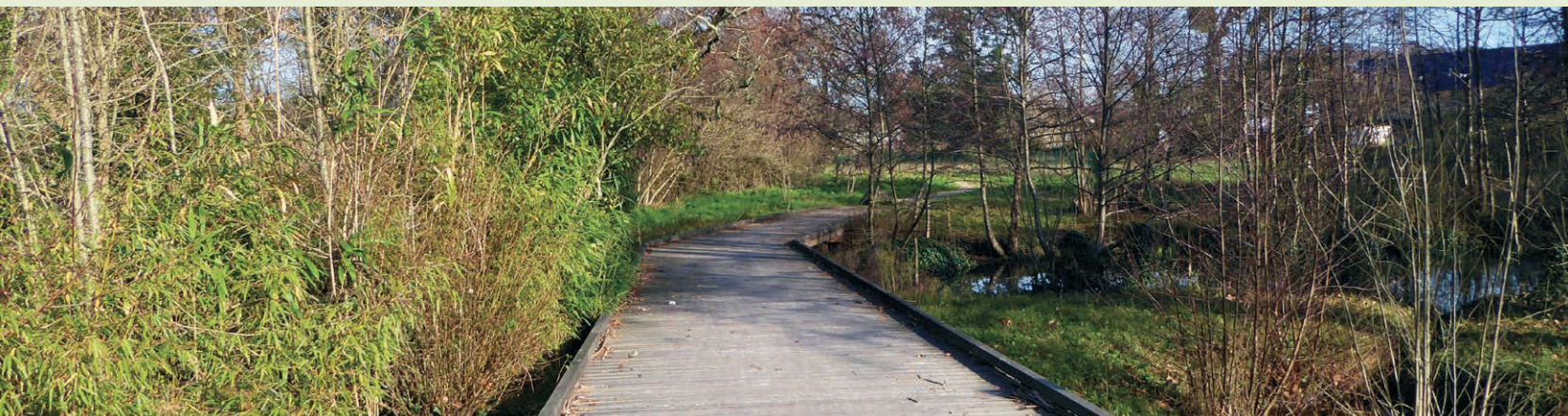
arbres seront plantés en 6 ans dont 800 dans l'aménagement urbain de centre-ville.

30 ha

soit 300 000 m<sup>2</sup>, c'est la superficie qui sera acquise par la Ville et classée en zone naturelle et agricole. Notamment l'extension du bois de Cotor Laburthe sur 7 hectares, 13 ha au Plantey et 6 ha à la Clairière...

- DE  
500 M

Chaque habitant dispose d'un parc à moins de 500 m de son domicile.



Des zones sensibles protégées et accessibles à tous



La vie évolue, la ville aussi. Gradignan a besoin d'inventer son futur dans une approche visionnaire et partagée où chacun trouve sa place, mais également de conforter son cadre de vie tant apprécié.

Transporter, habiter, se nourrir, se préserver et préserver nos enfants des agressions de la vie urbaine et de la consommation de ressources à crédit, sont autant de défis qu'il convient de relever avec intelligence à l'échelle communale.

## NOS RÉALISATIONS

### AMÉNAGEMENTS URBAINS

- Rénovation des places et des rues du centre-ville : embellissement des espaces publics, réfection des réseaux (assainissement, pluvial, télécom), sécurisation des voiries et trottoirs, renouvellement de l'éclairage public, création d'un parvis et d'un canal sur la place Bernard Roumegoux, végétalisation des places et parkings.
- Maintien de 1000 places de parking gratuites et réaménagement des places réservées aux personnes à mobilité réduite. Zone Bleue pour le stationnement gratuit, limité à 2h30 en hyper-centre, afin de faciliter la rotation des véhicules et l'accès aux commerces et aux services.
- Renforcement des activités commerciales dans chaque quartier.
- Projet urbain de centre-ville : études préalables à la concertation publique.
- Restructuration des voiries : route de Pessac, carrefour de Malartic, allées de Guyenne et Gascogne, rue du Pontet, chemin de Granet, route de Léognan..., réfection des trottoirs notamment rue Bellevue, avenue Gabrielle...
- Création de parkings : devant l'école Saint-Géry, avenue de la Libération et la Clairière.
- Aménagements de pistes cyclables, par exemple cours du Maréchal Juin, devant le collège Mauguin (pistes cyclables, passerelle sur l'Eau Bourde) et création d'une liaison douce de la rue de Rochefort au collège Monjous.
- Réfection des réseaux d'assainissement : cours du Général de Gaulle, rue du Pontet, lotissement Le Prieuré...

- Plan des déplacements « doux » : intégration de la « Boucle verte » métropolitaine et de la « Boucle des Graves » départementale (GR 655).
- Approbation du nouveau PLU, limitation de la construction dans les quartiers résidentiels existants, protection des espaces naturels, création de logements près des services publics et des transports.

### TRANSPORTS EN COMMUN

- Études et conduite de la concertation publique pour deux dessertes de Gradignan : en tramway, par une branche de la ligne B, de Beausoleil vers le campus et Bordeaux, ainsi qu'un bus à haut niveau de service, de Malartic jusqu'au CHU-Pellegrin.
- Extension de la ligne de bus 36, de Villenave-d'Ornon vers les hôpitaux Haut-Lévêque et Xavier Arnoz et connexion aux lignes A et B du tramway.

### HABITAT

- Rénovation et isolation thermique des résidences d'habitat social, en concertation avec les bailleurs et les habitants : Le Brandier, Le Bourg, Ermitage (en cours), Barthez (espaces extérieurs en cours), Les Terrasses de Monjous.
- Un logement pour tous : au rythme de production de logements sociaux prévu, le seuil de 25% en 2025 fixé par la loi, sera atteint.
- Une trentaine de ventes de logements locatifs sociaux aux locataires en place (accession sociale à la propriété).
- Aide à la rénovation d'une dizaine de logements privés dégradés, remis sur le marché locatif : le Programme d'Intérêt Général (PIG).



Un centre-ville réaménagé et embelli



Des déplacements en vélo sécurisés



Des logements sociaux rénovés



**Jean-Charles De Munain**  
Architecte,  
Membre de  
l'Association des  
Maisons Paysannes  
de France  
Habitant Gradignan

### Témoignage

*Grâce à une concertation ouverte des habitants menée autour de son aménagement, sans perdre son âme, le centre-ville est devenu un lieu de vie autour duquel peut s'épanouir la vie commerçante et demain la vie en soirée. Cet aménagement urbain, ses espaces verts et son couvert végétal construisent une identité urbaine dans laquelle les Gradignanais se sentent bien et à laquelle ils sont attachés.*

*Malgré la taille importante de la ville, cette approche confiante et participative de l'évolution de ville nous montre qu'il est possible de regarder l'avenir ensemble.*

**44**  
KM

c'est le nombre actuel de pistes cyclables à Gradignan, sur voirie (hors sentiers dans les parcs).

**1032**

appartements de résidences sociales font l'objet d'une rénovation énergétique.

Nous proposerons une nouvelle ambition pour Gradignan dans une démarche réaliste et inventive à la fois.



## NOS PROPOSITIONS

### DES DÉPLACEMENTS AU QUOTIDIEN FACILITÉS

- Créer les conditions pour diminuer la circulation automobile :
  - Arrivée du **tramway** à Gradignan : parc-relais au terminus de Beausoleil et accès à Bordeaux via le campus par la construction d'une branche de la ligne B.
  - Ouverture d'un parc-relais à l'échangeur 16 (Bordeaux Sciences Agro et IUT).
  - Transformation de la **liane 8** en ligne à haut niveau de service, de Malartic au CHU Pellegrin, en partie en site propre.
- Restructuration des réseaux de bus actuels pour relier les quartiers entre eux et au centre-ville, et rejoindre le tramway.
- Transport à la demande vers les lieux de commerces et de services, intégré à l'offre de Bordeaux Métropole.
- Création d'un espace dédié aux **mobilités douces et alternatives**, au centre-ville, Place Bernard Roumegoux :
  - Vélos en libre-service, parc à vélos sécurisé, station de gonflage et de petites réparations, dans le cadre du grand plan vélo.
  - Aire de rechargement pour véhicules électriques.
- À Bersol (opération Bordeaux Inno-Campus) : création d'une passerelle piétons-vélos au-dessus de l'autoroute A63 vers Pessac et d'une piste cyclable rue du Solarium.
- Réfection des grandes voiries, notamment le cours du Général de Gaulle, de Cayac au centre-ville et du centre-ville à Favard.

### UNE TRANSITION ÉNERGÉTIQUE SOUTENUE

- Nomination d'un élu délégué à la transition énergétique et à la neutralité carbone pour agir transversalement sur tous les projets communaux.
- Poursuite de la rénovation énergétique de l'habitat géré par les bailleurs sociaux : résidences l'Ermitage et Saint-Géry. Économies d'énergie et baisse des coûts pour les habitants.
- Engagement écoresponsable de la commune dans la restructuration de ses bâtiments : châteaux de l'Ermitage, d'Ornon, de Mandavit, du Brandier, salle Gaston Rodrigues (épicerie sociale), salle de la Tannerie (location de salles modulables).
- Rénovation intégrale du **groupe scolaire Malartic** (en lien avec Bordeaux Métropole).
- Choix d'énergies alternatives dans les nouveaux équipements : installation d'une **chaudière bois** dans la future école du sud, étude de géothermie ou réseau de chaleur dans les programmes de centre-ville.

- Installation d'**ombrières photovoltaïques** sur le parking du Solarium.
- Remplacement progressif de la flotte automobile communale par des véhicules « propres », complétée de vélos à assistance électrique.

### UNE OFFRE DE LOGEMENTS ADAPTÉE

- Réaménagement urbain des secteurs l'Ermitage-La Clairière, Laurenzane, la Cité-Jardin, avec des logements, des espaces verts et des services de proximité : groupe scolaire, commerces, terrasses, gymnase, centre d'animation jeunesse (EPAJG).
- Accueil d'un **cinéma en centre-ville**, associé à des commerces de restauration.
- Offre de logements adaptée aux besoins des familles, facilitant le parcours résidentiel, pour habiter et rester à Gradignan, de l'étudiant jusqu'au senior et pour tous les budgets : en accession privée, abordable et sociale, en locatif social.
- Création d'un éco-hameau dans le quartier de Canteloup, économe en énergie et avec des services partagés : jardins, serre, buanderie...
- En accompagnement du renforcement du centre-ville, préservation de l'**identité des quartiers** (constructions limitées), protection intégrale des espaces naturels publics (bois et parcs) et maîtrise de l'évolution de la population.

### L'ATTENTION PORTÉE À LA SANTÉ

- Après avoir été ville-pilote pour les **crèches**, (dispositif RecoCrèches initié par l'Agence Régionale de Santé), élargissement de la démarche dans les **écoles** et les services de la Ville. Suivi de la qualité de l'air, élimination des perturbateurs endocriniens, des substances nocives dans les produits d'entretien, les peintures, le mobilier...
- Après les parcs et jardins, extension du **zéro phyto** intégral aux terrains de sport et aux cimetières.
- **Zéro plastique** dans tous les services de la Ville.
- Accompagnement des associations dans les pratiques vertueuses et respectueuses de l'environnement.
- Poursuite de la lutte contre le gaspillage alimentaire dans toutes les écoles. Objectif : zéro déchet.
- Renforcement de l'approvisionnement en **bio** pour la restauration municipale.
- Installation d'un nouvel exploitant pour le vignoble municipal, le « Château Poumey » (appellation Pessac-Leognan) avec des garanties de gestion HVE (Haute Valeur Environnementale).

## “ Arrivée du tramway et grand plan vélo ”

*À retenir...*

### Encourager partout le vélo

Création de pistes cyclables en site propre, mise à disposition de services dédiés à la pratique du vélo, actions de sensibilisation.

Création d'une allée métropolitaine végétalisée de Favard vers le centre-ville dédiée aux modes doux (vélo, marche à pied).

Nouvelles pistes cyclables de Cayac au centre-ville, rue de Loustalot, route de Canéjan - pour une liaison sécurisée vers l'Université - et sur le Boulevard Malartic et rue du Professeur Villemin.

Études puis intégration de pistes cyclables, rue de Cantarane, avenue de la Poterie, route de Léognan, rue de Canteloup et rue de Peycamin.

Des pistes cyclables en site propre le long de la ligne de tramway, de Beausoleil à Favard

Opération « Vélo à l'école » en lien avec les parents d'élèves.

100%

des lampadaires publics seront en LED (avec adaptateurs d'intensité pour préserver la biodiversité).

100%

des écoles seront engagées dans la démarche de santé environnementale excluant les perturbateurs endocriniens et composants potentiellement nocifs.





Gradignan est attractive et attachante parce qu'elle est différente.

L'offre de service public municipal et la vie associative foisonnante participent du plaisir de vivre à Gradignan.

Le développement du commerce de proximité dans tous les quartiers et de l'emploi local dans les zones d'activité économique contribue à animer des espaces de vie.

## NOS RÉALISATIONS

### PATRIMOINE ET ÉQUIPEMENTS

- Réhabilitation des abords du Prieuré de Cayac.
- Extension-réhabilitation de l'école maternelle Les Tourelles.
- Reconstruction de la résidence-services pour personnes âgées Les Séquoias (en cours) - 66 logements - et rénovation du foyer-restaurant de Saint-Géry pour les seniors.
- Réfection du club-house et des terrains de foot à Mandavit.
- Réhabilitation totale des gymnases Jehan Buhon avec construction d'un club-house et Saint-Géry avec agrandissement du dojo.
- Ouverture du gymnase de l'INJS (Institut National des Jeunes Sourds) pour les associations de la commune.
- Reconstruction du skate-park, lieu emblématique plébiscité par les jeunes et les parents.

### SERVICES MUNICIPAUX

- Aménagement de la crèche « P'tits bouillons » à Favard et accompagnement à la création de deux Maisons d'Assistants Maternelles (MAM).
- Ouverture d'un point d'accueil familles au cœur du quartier Favard.
- Labellisation Espace de Vie Sociale (EVS) de l'Espace Barthez par la CAF.
- Adaptation des horaires des services publics à la demande des habitants : mairie, écoles, dimanche à la médiathèque.

- Labellisation du Théâtre des Quatre Saisons « Scène conventionnée d'Intérêt National – art et création » et labellisation de l'école de musique « Conservatoire », par le Ministère de la Culture.
- Dépôt permanent du fonds Jean Vautrin et création d'une artothèque « Danielle Bigata » à la médiathèque.
- Apprentissage de la musique pour tous : les dispositifs DEMOS et l'Orchestre à l'école (Pin Franc et Lange).
- Création de 110 places supplémentaires de centre de loisirs (dont les Tourelles pour les tout-petits).

### ANIMATIONS DANS LA VILLE

- Programme d'animations en été : Jueuds musicaux de Laurenzane, cinéma en plein air, concerts du Conservatoire de musique, Dansons sur la place, Fête des vendanges, Festival Play.
- Création de la Gradi-Dingue dans le cadre de la Fête Sport & Nature.
- Obtention du label « Ville active et sportive »
- Soutien à l'édition de livres d'histoire locale.
- Développement des relations avec l'Université et l'enseignement supérieur : Le Fablab, Lire en poche avec l'IUT des métiers du livre, accueil de stagiaires de Bordeaux Sciences Agro, partenariats pour des mémoires de fin d'étude...
- Mobilisation associative lors de la célébration du Centenaire de l'Armistice du 11 novembre 2018.



Des lieux d'activités pour les jeunes, ici le skate-park



Un patrimoine préservé et ouvert à tous



Des animations tout au long de l'année, ici la Gradi-Dingue

1 200

Cartes jeunes ont d'ores et déjà été délivrées à Gradignan afin de permettre l'accès aux loisirs à prix réduit dans toute la métropole.

15<sup>e</sup>  
ÉDITION

de Lire en Poche, un succès national exemplaire. 100 auteurs français et étrangers présents chaque année, 27 000 visiteurs, des rencontres, des animations et des rendez-vous tout au long de l'année autour du livre, la lecture et l'écriture.



PAUL, 20 ans  
skateur



QUENTIN, 19 ans  
skateur

### Témoignage

Le nouveau skate-park est vraiment super, parmi les meilleurs de la région. Le revêtement est top, et il y a différentes zones adaptées au niveau de chacun, ce qui permet à tout le monde de pratiquer, quel que soit son niveau !

L'emplacement est très agréable, au milieu de la verdure, à l'ombre et au calme, avec des bancs et des points d'eau juste à côté. De plus, il est éclairé jusqu'à 22 h et facile d'accès !

Et c'était vraiment bien d'avoir interrogé les utilisateurs avant de le construire, pour avoir un skate-park qui corresponde à nos attentes !



Demain nous continuerons à impulser des projets qui font sens pour chacun, à chaque étape de sa vie, et à encourager les initiatives avec les associations, les entreprises et les commerces.



## NOS PROPOSITIONS

### DÉVELOPPEMENT ÉCONOMIQUE ET EMPLOIS À PROXIMITÉ

- Renforcement de l'attractivité des secteurs économiques :
  - Accueil de nouvelles activités dans les secteurs Bénédigues, Favard et Bersol.
  - Programme métropolitain « Bordeaux Inno Campus » à Bersol : restructuration des espaces publics, végétalisation, mobilité douce, transport collectif à haut niveau de service de Mérignac Aéroport à Gradignan, aide à l'installation d'entreprises, création de nouveaux emplois qualifiés.
- Création et animation d'un pôle de services publics dédié à l'économie et à l'emploi au **Château de l'Ermitage** : service municipal de l'emploi, Plan Local pour l'Insertion et l'Emploi (PLIE), mission locale pour l'emploi des jeunes, incubateur pour la création d'entreprises au féminin, espace de coworking, Club des entreprises et association des commerçants.

### LA VIE ASSOCIATIVE ET SPORTIVE

- Renforcement du soutien à l'investissement et au fonctionnement des associations, au recrutement et à la formation de bénévoles, aux contrats d'objectifs partagés, à l'organisation de rencontres interassociatives...
- Soutien à la création d'une association dédiée à la pratique des sports urbains au skate-park de Mandavit.
- Accueil d'une association d'escalade dans le gymnase de l'Institut National des Jeunes Sourds géré par la Ville, après réhabilitation du **mur d'escalade**.
- Développement du **sport-santé** pour les seniors.
- Suite au vaste programme de rénovation des équipements sportifs, étude de nouvelles infrastructures tenant compte du développement du sport à Gradignan et des besoins de l'école du Sud.
- Promotion des pratiques éco-responsables dans la gestion des événements.
- Appui à la création d'associations d'habitants dans les résidences sociales afin de favoriser le dialogue avec les bailleurs et améliorer la qualité de vie.

### LA VIE ÉTUDIANTE

- Construction de 700 logements étudiants en résidence universitaire au Naudet, près de l'IUT sur le campus de Gradignan et en résidence hôtelière.

- Bourse au **logement étudiant** chez l'habitant.
- Organisation d'événements de promotion de la ville et de ses équipements, sur le campus.
- Renforcement de l'accueil étudiant au Bureau Information Jeunesse (BIJ). Des solutions pour l'emploi, le logement, les stages, l'accompagnement social.
- Partenariat avec la Maison de l'Europe : mobilité, apprentissages linguistiques, séjours culturels, échanges internationaux.

### LA CULTURE, UNE APPROCHE PLURIELLE

- Étude de classes à horaires aménagés « musique » avec les établissements scolaires.
- Promotion des artistes locaux au Prieuré de Cayac, au Musée de Sonnevillle et à l'EPAJG.
- Pérennisation des concerts hebdomadaires et du cinéma en plein air en été dans le Parc de Laurenzane.
- Poursuite de la **programmation festive** : Fête de la musique à l'Ermitage, Dansons sur la Place, Fête Sport et Nature, Festival Play, Fête des vendanges...
- Soutien à la diffusion de la culture scientifique à travers la Maison de la Nature, le Fablab avec l'IUT de Gradignan, Bordeaux Sciences Agro...
- Poursuite de la rénovation du **patrimoine historique** dédié à la culture : le Prieuré de Cayac, la Poterie, la tour Chappe.
- Médiation et accompagnement des publics en faveur de l'accès au numérique. Mise à disposition de postes informatiques dans les services municipaux avec un accueil personnalisé, adapté aux besoins : démarches par internet, formalités administratives, liens avec les petits-enfants, envois de documents ou partages de photos avec la famille...



Bientôt un pôle dédié à l'emploi et à l'économie

## “ De l'étudiant au senior : une ville active ”

*À retenir...*

### Un nouveau Conservatoire de Musique

L'école municipale de musique est passée en 15 ans de 160 élèves à 650 aujourd'hui. Labellisée par le Ministère de la Culture, elle est devenue Conservatoire de Musique, le seul dans la Métropole avec Bordeaux.

Un nouveau lieu, regroupant toutes les pratiques musicales -du jeune enfant aux adultes- ainsi que toutes les formations instrumentales et chorales, s'impose. Le Château de Mandavit va connaître une importante opération de rénovation patrimoniale et d'agrandissement fonctionnel pour hisser l'écran à la hauteur de la qualité des enseignements dispensés !

+ DE  
10

lieux pour accéder à internet avec assistance technique pour accompagner les usagers : Mairie, CCAS, EPAJG, médiathèque, espace Barthez, Favard, le PLIE, la mission locale, le Château de l'Ermitage, le Centre La Prairie...

700

nouveaux logements étudiants gérés par le CROUS sur le campus, intra-rocade, parce que Gradignan, ville universitaire, doit prendre sa part dans la résorption de la crise du logement étudiant.



La relation de proximité permet de cultiver la citoyenneté dès le plus jeune âge : rendre le citoyen acteur de son avenir, participer, comprendre et partager les objectifs poursuivis, fédérer les énergies, autant d'enjeux à prendre en compte dans l'organisation de la concertation. Cette proximité permet d'humaniser nos relations, d'épauler les plus faibles, d'accueillir les nouveaux, de préserver nos petits et de choyer nos aînés. L'ensemble de ces compétences place la commune au centre de la vie quotidienne.

Pour autant, point de citoyenneté sans liberté individuelle et donc sans sécurité, qui doit être garantie par la puissance publique.

## NOS RÉALISATIONS

### LA CONCERTATION

Axe fort de l'action municipale, la concertation a été menée à travers près de 180 réunions publiques en 6 ans, avec entre autres : 18 pauses-quartiers, 30 pauses-résidences, 21 forums de présentation/discussion, 84 concertations de proximité sur des projets, 10 soirées d'accueil des nouveaux habitants.

### LE NUMÉRIQUE

- Déploiement progressif de la fibre optique sur la commune (plan métropolitain). Aujourd'hui la commune est couverte à 80%.
- Un tableau numérique dans chaque classe d'élémentaire (50 classes).
- Accompagnement des publics fragiles face au développement du « tout numérique ».
- Refonte du site internet de la Ville : gradignan.fr, plus moderne et avec davantage de fonctionnalités et renforcement de la présence des activités de la Ville sur les réseaux sociaux.

### LA CITOYENNETÉ

- Handicap : engagement du Comité Consultatif Ville et Handicap, accessibilité progressive des bâtiments publics et des voiries, forums de sensibilisation « semblables et différents »...

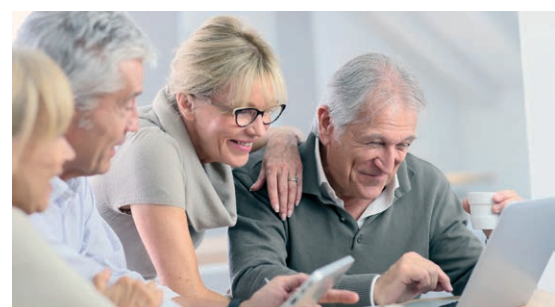
- Pauses-débats sur des sujets de société (12 séances).
- Cérémonie citoyenne de remise des cartes d'électeur.
- Création d'une police municipale.
- Création du dispositif « Voisins Vigilants » dans les quartiers.
- Création d'un espace de coworking et entrepreneuriat au féminin en centre-ville : La Canopée.

### LE BUDGET

- Pas d'augmentation des taux d'imposition locale depuis 5 ans malgré la réduction des dotations d'État.
- Maîtrise des tarifs des services municipaux et adaptation aux ressources des familles.
- Réduction de l'endettement, contenu dans la moyenne des villes de même strate démographique (moins de 1000 euros par habitant).
- 20 millions d'Euros d'investissement réalisés en 6 ans.
- Maintien du niveau des subventions aux associations.



Des réunions de proximité et de concertation



L'accompagnement au développement des outils numériques



Une ville accessible à tous

**180**

réunions publiques de concertation menées en 6 ans, dans tous les quartiers.

**0%**

d'augmentation des taux d'imposition locale voté par le Conseil Municipal ces 5 dernières années et réduction de l'endettement de la commune.

## Témoignage

**Karine Lataste-Mora, Cheffe d'entreprise**  
Habitante de Gradignan

*En 2016, en phase de reconversion professionnelle, j'ai intégré un groupe de travail au sein de la Canopée, sous la houlette des Pionnières Nouvelle Aquitaine.*

*La libération de la parole entre créatrices et animatrices ainsi que l'appui logistique et administratif au sein de cet incubateur municipal -lieu d'échanges, de réseautage et de conseil pratique- m'ont ouvert les portes de la création, en 2017, de mon activité de service administratif, logistique et événementiel*

*Prolongement naturel de ce soutien local à l'émergence d'activité, j'attends avec impatience le déménagement vers le Pôle de l'Ermitage pour y intégrer l'espace de coworking.*

Demain nous renforcerons ces liens qui nous unissent à la communauté locale.



## NOS PROPOSITIONS

### LES SERVICES À PROXIMITÉ

- Des services publics et associatifs dans les quartiers :
  - Une **nouveau groupe scolaire** dans le sud de la commune, rue de Chaut, près des lieux d'habitat.
  - Un pôle dédié aux activités théâtrales au Château d'Ornon.
  - Un pôle associatif et public à l'étude au Château du Brandier, dans le quartier de Favard : des activités d'animation jeunesse, seniors et vie associative.
  - Un projet de maison de quartier au Naudet-Eurofac.
- Une opération de réhabilitation du **pôle commercial de Malartic**, attractif et vivant en entrée du quartier, en lien avec Bordeaux Métropole.
- Renforcement des commerces de proximité dans les cœurs de quartier à Canteloup, Beausoleil, Ornon, Bersol...
- Étude de reconstruction du Centre Communal de l'Enfance dans le quartier Malartic.
- Développement de l'activité de l'épicerie sociale, à travers des ateliers ou rencontres favorisant la solidarité et luttant contre l'isolement.
- Soutien aux projets dédiés à la **jeunesse** et portés par les jeunes à l'EPAJG.
- Renforcement des moyens du CCAS (Centre Communal d'Action Sociale) pour l'aide d'urgence et l'accompagnement à l'autonomie.

### LA PARTICIPATION À LA VIE CITOYENNE LOCALE

- Sur le modèle des rencontres existantes, poursuite à tous les échelons de la Ville des réunions de **concertation** avec les habitants : forum sur les grands projets, pauses-quartiers, pauses-résidences...
- Création de permanences mensuelles **d'élus-référents de quartier** pour échanger sur les besoins de proximité, soutenir les projets participatifs des habitants et les doter de moyens budgétaires.
- Des rencontres-débats sur des sujets de société pour accroître notre prise de conscience des enjeux du monde d'aujourd'hui : éducation, santé, environnement, sécurité, risques numériques, biodiversité, transition énergétique...

- Élargissement des comités consultatifs : Comité consultatif des seniors, Comité consultatif des jeunes, CCVH (Comité Consultatif Ville et Handicap).
- Mise en place d'une **Charte du Handicap** afin de renforcer l'accessibilité aux espaces publics et aux services, et rendre la ville plus inclusive, en s'appuyant sur les recommandations du Comité Consultatif Ville et Handicap.

### LA SÉCURITÉ DU QUOTIDIEN : UNE CONDITION POUR LA LIBERTÉ

- Installation de la **Police Municipale** en centre-ville, Place Bernard Roumegoux, pour accueillir les habitants, assurer la prévention, la médiation et les interventions d'urgence.
- Renforcement de la présence sur le terrain : îlotage, patrouilles, surveillance des parcs en VTT électriques...
- Mise en place d'une instance de dialogue avec les commerçants et les entreprises sur la sécurité des lieux et des personnes.
- Convention de coopération avec la Police Nationale, échanges d'informations et mobilisation de moyens communs.
- Mise en place de la mesure de « **Rappel à la loi** » par le Maire pour les auteurs d'incivilités et de troubles à l'ordre public.
- Extension du dispositif « **Citoyens Vigilants** » pour lutter contre les cambriolages et les incivilités.
- Installation de caméras de vidéo-protection dans les lieux sensibles et exposés pour aider au recueil d'informations en cas de requêtes de la Police Nationale.
- Surveillance dissuasive par **vidéo-protection** aux abords de la Maison d'Arrêt dont la reconstruction est programmée par l'Etat de 2020 à 2025.

### UNE GESTION ÉQUILBRÉE ET AMBITIEUSE

- Poursuite d'une gestion budgétaire équilibrée avec une maîtrise des charges de fonctionnement et de l'endettement de la commune, en maintenant une grande qualité de service au public et un programme d'investissement ambitieux.
- Limitation du taux de **fiscalité locale** en dessous de l'inflation.

“ Être citoyen au cœur des projets ”

*À retenir...*

### Concertation sur le projet « Cœur de Ville »

Le projet d'aménagement urbain du centre-ville fera l'objet d'une grande concertation à partir de l'été 2020.

Ateliers, débats, démarches participatives sur l'urbanisme et l'architecture rythmeront la fin de l'année 2020, avant d'entrer dans les phases de décision qui dessineront le centre-ville animé de demain. Le processus de validation sera mis en place avec les habitants.

16

C'est le nombre de caméras de vidéo-protection qui seront installées sur le territoire communal, dont 2 dispositifs mobiles.

3

Comités consultatifs dans la Ville : le Comité Consultatif Ville et Handicap, le Comité consultatif senior et le Comité consultatif des jeunes qui sera nouvellement créé.



La sécurité du quotidien

**A I M E R**  
GRADIGNAN  
& **LA VIE**  
QUI VA AVEC



**MICHEL  
LABARDIN**

ÉLECTIONS  
MUNICIPALES  
15 MARS 2020

## GRANDE RÉUNION PUBLIQUE

**JEUDI 12 MARS À 18H30**

Salle du Solarium - 24 rue du Solarium  
Débat avec le candidat et son équipe



### CONTACT

MICHEL LABARDIN  
Élections Municipales 2020  
BP 70019 - 33171 Gradignan

mlabardin@yahoo.fr  
06 41 00 16 85



**GRADIGNAN**  
*nous ressemble & nous rassemble*

**michel-labardin.com**